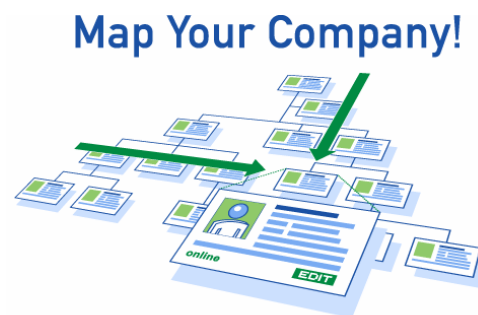


**Employee Pages**

Unternehmensinterne Transparenz

**EmployeePages - Mitarbeiterverzeichnis der nächsten Generation****Ein umfassendes Corporate Directory / Facebook und eine übersichtliche Organisationsabbildung in Organigrammen oder Baumstruktur für mehr unternehmensinterne Transparenz**

Mitarbeiter eines Unternehmens benötigen eine Benutzeroberfläche mit Zugang zu allen relevanten und exakten Informationen. Durch das Corporate Directory / Facebook und die Visualisierung der Organisationsentwicklung in Organigrammen der EmployeePages, wird eine Organisationsstruktur verständlicher, transparenter und persönlicher.

**Was kann dieses Corporate Directory / Facebook mit Organisationsabbildung in Organigrammen und Baumstruktur für Ihr Unternehmen leisten?**

Schaffen unternehmensinterne Transparenz:

- Abbildung der Organisationsstruktur zur Visualisierung der Aufbauorganisation in verständlichen Organigrammen
- Abbildung der Funktionen und Verantwortlichkeiten in Mitarbeiterprofilen des Corporate Directory / Facebook zur Visualisierung der funktionalen Organisationsstrukturen
- Darstellung von Teams und Projektgruppen in Abteilungsprofilen des Corporate Directory / Facebook um relevante Kontakte schnell zu identifizieren
- Skill- und Wissensmanagement durch Personen- und Abteilungsprofile im Corporate Directory / Facebook
- Datenkonsolidierung / Synchronisation

TIMETOACT hat umfangreiche Erfahrung in der Realisierung und Implementierung von EmployeePages Corporate Directory / Facebook und Organisationsabbildung in Projekten im großen Rahmen (über 5.000 Mitarbeiter).

**Unterschiede von EmployeePages Corporate Directory / Facebook zu Lotus Connections**

Im Gegensatz zu Lotus Connections umfassen die EmployeePages Corporate Directory / Facebook kein Blog und kein Wiki, sondern in diesem Corporate Directory / Facebook kann mit fremden oder bereits vorhandenen Blogs und Wikis gearbeitet werden. Weiterhin hat Lotus Connections keine Organigramme zur Darstellung der Organisationsentwicklung und Organisationsstruktur. Auch gibt es in Lotus Connections im Gegensatz zu den EmployeePages Corporate Directory / Facebook Profilsseiten von Abteilungen, auf denen allen relevanten Informationen einer Abteilung gesammelt werden können. Organisationsdaten und Personendaten sind nicht nur Offline verfügbar wie in Connections, sondern können nach Powerpoint (Organigramm) oder Excel (Telefonlisten/Abteilungslisten) exportiert werden. EmployeePages Corporate Directory / Facebook bieten, im Gegensatz zu Lotus Connections, diverse Schnittstellen über Standards wie HR-OCI oder HR-XML an. Das Datenmodell der

## Employee Pages

Unternehmensinterne Transparenz

EmployeePages ist flexibel erweiterbar und nicht auf eine Menge von Entitäten begrenzt, wie bei Lotus Connections

EmployeePages Corporate Directory / Facebook unterstützen genau wie Lotus Connections diverse Web 2.0 und Social Software bzw. Social-Networking Features, wie Microblogging (Status/Statusupdates) oder Meine Kontakte bzw. Meine Freunde, Tagging, etc. Ähnlich wie in Lotus Connections besteht die Möglichkeit Kollegen zu seinen Kontakten hinzuzufügen. Die Art der Beziehung, ob nun mein Kontakt oder mein Vertreter ist dabei konfigurierbar. Ähnlich wie in Lotus Connections hat jeder Mitarbeiter eine personalisierte Startseite, für die eine Fülle von Informationen bereitstehen, die jeder Mitarbeiter frei konfigurieren kann.

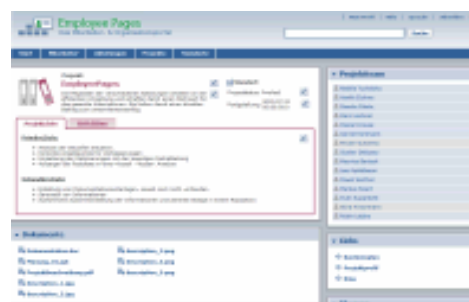
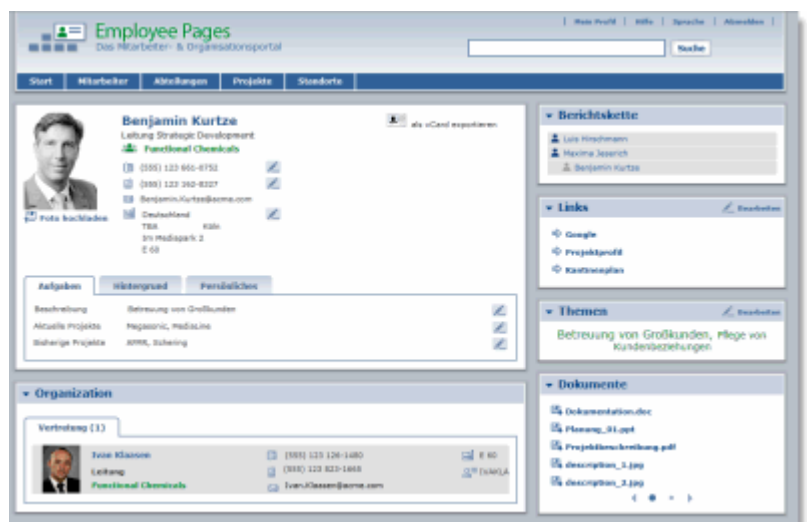
## Wie funktionieren EmployeePages?

### Mitarbeiterprofile, Abteilungsprofile und Projektseiten

TIMETOACT's EmployeePages sind ein umfassendes Organisations- und Mitarbeiterverzeichnis mit zahlreichen komfortablen Recherche-, Such- und Pflegefunktionen. ([www.employee-pages.de](http://www.employee-pages.de))

Auf den zahlreichen Profilsseiten, finden sich alle Informationen rund um Mitarbeiter, Abteilungen und Projekte eines Unternehmens. Die wesentlichen Informationen, wie Kontaktdaten oder Softskills bei Mitarbeitern oder aktuellen Informationen oder News bei Abteilungen befinden sich auf einer Detailseite. Zusätzlich gibt es noch eine Vielfalt von Widgets, die individuell auf den Profilsseiten platziert werden können. Damit erhält jede Profilsseite die Informationen, die sie benötigt.

#### Abteilungsprofil



Projektseite

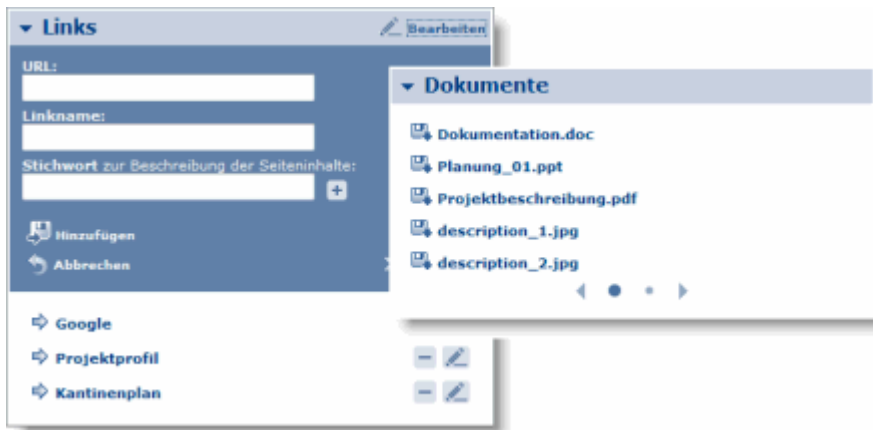
#### Widgets der Profilsseiten

Zusätzliche Informationen zu den Profilsseiten befinden sich in diversen Widgets. Dabei handelt es sich um ähnliche UI Elemente, die auf den verschiedenen Profilsseiten wiederverwendet werden können.

So können Mitarbeiter, Abteilungen oder Projekte Links oder verschiedene Daten, wie z.B. Dokumentationen, Präsentationen o.ä. in den entsprechenden Widgets bereitstellen.

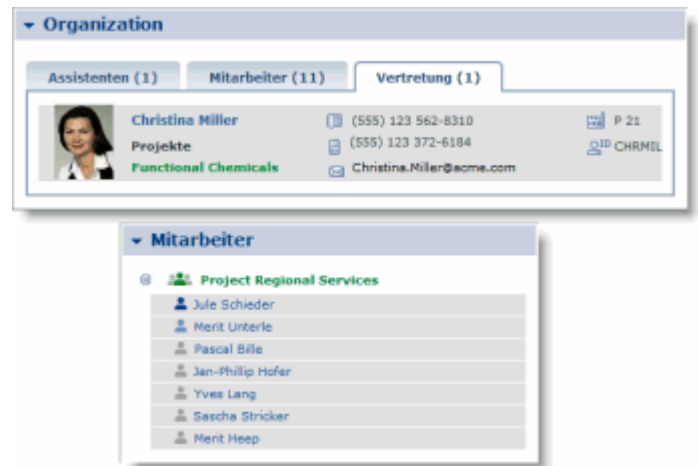
## Employee Pages

Unternehmensinterne Transparenz



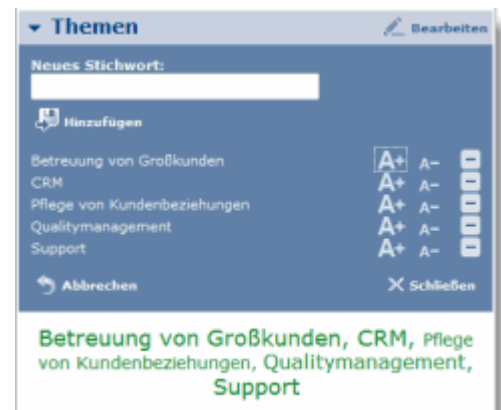
Links- und Dokumentewidget

Das Organisationswidget zeigt, die Assistenten, Vertreter oder Mitarbeiter jeder Person an. So erhält der Besucher schnell einen Überblick über die Kollegen jedes Mitarbeiter. Auf der Abteilungs- oder Projektseite sind alle Mitglieder im Mitarbeiterwidget aufgelistet. Damit kann man schnell einen Überblick über die alle Ansprechpartner zu bestimmten Bereichen bekommen.



### Skillmanagement mit der eigenen Tagcloud

Tagging gewinnt mehr und mehr an Bedeutung neben Links, Dokumenten können auch immer häufiger Personen sich selbst taggen und somit anderen Benutzern einen schnellen Überblick über ihre Skills geben. In den EmployeePages kann der Mitarbeiter sich seine eigenen Tagcloud erstellen. Entsprechend der Skills die er hat ist es möglich die verschiedenen Tags in verschiedenen Größen darzustellen. Damit kann sich jeder basierend auf seinen Skills eine Tagcloud erstellen, die es anderen ermöglicht schnell Experten zu finden. Die Tags der Mitarbeiter werden dann wiederum auf Abteilungs- und Projektseiten dargestellt.



### Erstellung und Pflege

Vorhandene Daten von Mitarbeitern, Abteilungen lassen sich aus bestehenden Mitarbeiterverzeichnissen integrieren. Die Synchronisation mit Domino Directory, SAP HR (HR-OCI) und CSV-Dateien wurden bereits realisiert. Mitarbeiter können weitere persönliche Informationen selbst einpflegen, beispielsweise ein aktuelles Foto hochladen, Erfahrungen hinzufügen. Dezentrale Datenpflege durch die Mitarbeiter und das Berechtigungsmanagement machen die Verwaltung der Daten flexibel. Die Daten lassen sich vollständig über den Webbrowser pflegen, dabei machen Web 2.0 Technologien die einfache und intuitive Pflege des eigenen Profils möglich.

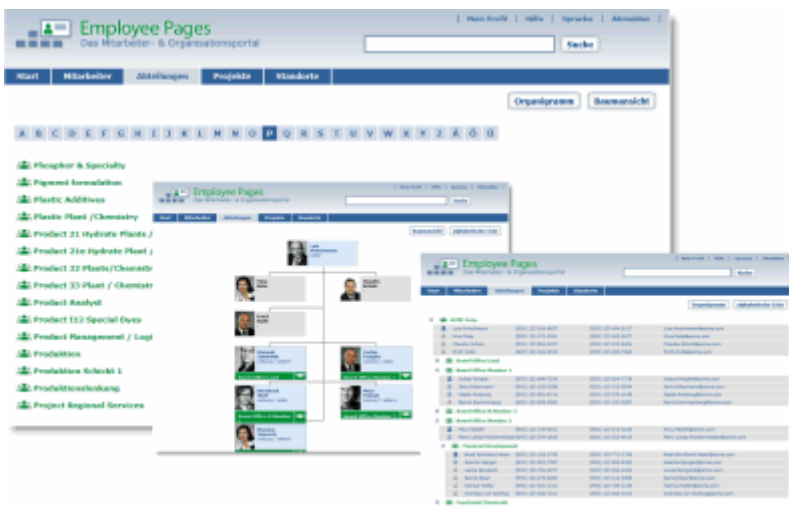
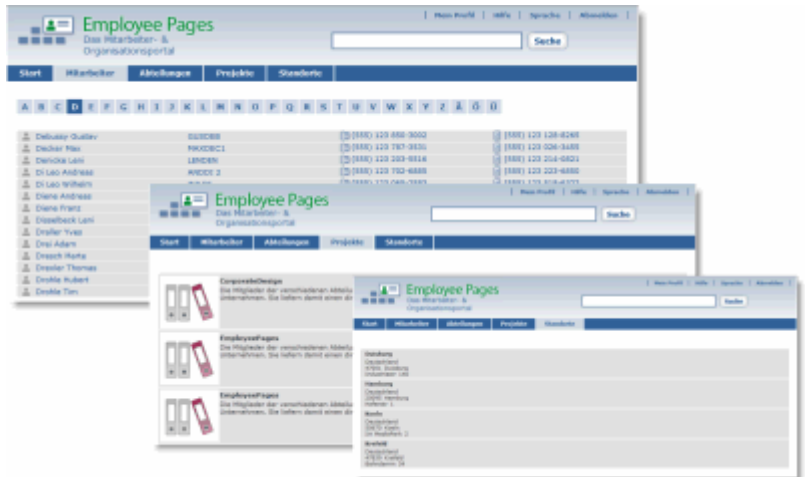
## Employee Pages

Unternehmensinterne Transparenz

### Organisationsdarstellung und -übersicht

Zu einer Organisation gehören z. B. Mitarbeiter, Abteilungen, Projekte und Standorte. EmployeePages bieten für die verschiedenen Daten verschiedene Übersichten von der einfachen Suche bis hin zur Darstellung der gesamten Organisation als Organigramm.

Neben der alphabetischen Auflistung aller Abteilungen, werden diese innerhalb der Organisationsstruktur als Baumansicht oder im Organigramm dargestellt. Die Darstellung der Organisation in Baumstruktur macht das "Surfen" in der Aufbauorganisation komfortabel und sehr schnell.



Übergeordnete Organisationseinheiten können über die Pfadnavigation („Brotkrumen-Pfad“) direkt aufgerufen werden. Untergeordnete Organisationseinheiten können "aufgeklappt" in mehreren Ebenen auf einmal oder als eigene Seite ausgegeben werden. Das erlaubt eine schnelle Übersicht über Zugehörigkeiten von Personen und Abteilungen. Die aktuelle Ansicht kann als Excel- oder PDF-Datei exportiert werden.

### Organigramme

Die Organigramm-Darstellung erlaubt eine besonders einfache und intuitive Visualisierung des Unternehmens. Stets aktuelle Informationen über Personen, Positionen und Organisationsteile werden in einer ansprechenden Form geboten. Langwierige manuelle Erstellung von Organigrammen mit Visio, PowerPoint oder Word gehören der Vergangenheit an! Auf Basis der innerhalb der EmployeePages aufbereiteten Daten und unter Verwendung von Web 2.0 Technologien werden die Organigramme automatisiert direkt im Browser erstellt. Keine Plug-Ins, Applets oder zusätzliche Software wird benötigt. Die generierten Organigramme können gedruckt werden, sind in jedem Browser darstellbar und entsprechen gängigen HTML-Standards durch optimierten Quellcode. Dank der Export-Möglichkeit nach PowerPoint enthalten Ihre Präsentationen stets aktuelle Daten zur Organisationsstruktur.

Zur schnellen Navigation innerhalb großer Organigramme werden untergeordnete Ebenen „zusammengeklappt“ angezeigt. Da das Organigramm zu Beginn insgesamt generiert wird, entstehen beim Navigieren zwischen den Ebenen keine Ladezeiten (Caching). Mehr Informationen zu einer bestimmten Person erhält man mit einem Klick auf den Namen und gelangt zum Mitarbeiterprofil mit zusätzlichen Daten, wie Kontakt-Details, CV oder die Berichtslinien. Alle Elemente der Organigramm-Darstellung sind flexibel: Zur Einhaltung des Corporate Designs und zur Übereinstimmung mit bereits vorhandenen Organigrammen entsprechen Linienfarben, Schatteneffekte, Rahmen-Stil und Hintergrundfarben Ihren Anforderungen.

## Employee Pages

Unternehmensinterne Transparenz

### Recherche

Zu Recherchezwecken bieten die EmployeePages umfangreiche Suchmöglichkeiten an. Aus jeder Ansicht heraus lässt sich über das Quicksearch Feld eine Suche starten. Liefert die Ergebnisansicht zu viele Suchergebnisse, werden diese auf mehreren Seiten (Paging) dargestellt. Das Konzept ist durchgängig für alle Übersichtsseiten umgesetzt, damit Ergebnisse immer ansprechend dargestellt werden. Zur besseren Einschätzung der Suchergebnisse wird angezeigt, in welchem Attribut der Suchbegriff gefunden wurde. Zusätzlich schlägt das System bereits beim Eintippen des Suchbegriffs mögliche Suchbegriffe vor. Damit erfüllen die EmployeePages sämtliche Kriterien für eine schnelle und umfangreiche Recherche im Unternehmen.

### Export

Die EmployeePages stellen in den verschiedenen Ansichten diverse Exportmöglichkeiten bereit. Organigramme lassen sich als **PowerPoint**- oder **PDF**-Datei exportieren. Organisationsansichten in Baumstruktur, sowie Suchergebnisse können sofort als **Excel**- oder **PDF**-Datei exportiert werden. Mitarbeiterprofile lassen sich für das persönliche Adressbuch im Visitenkartenformat (vCard) exportieren. Damit ist eine weitere Verwendung sämtlicher Daten für Präsentationen, Telefon- oder Abteilungslisten möglich, ohne das Excel- oder PowerPointdateien mühsam von Hand nachgepflegt werden müssen.

## EmployeePages Architektur

TIMETOACT bietet die Lösung EmployeePages in einer auf Lotus Domino und auf Java und offenen Standards basierenden Version an. Damit ist die Lösung in einer Vielzahl unterschiedlicher Betriebsumgebungen einsetzbar.

Als Laufzeitumgebung der Java basierten Version benötigen Sie lediglich einen Java EE fähigen Application Server, sowie eine relationale Datenbank. Durch die Verwendung von erprobten, robusten Frameworks wie Hibernate und Spring werden verschiedenste Produkte unterstützt, z.B. DB-Server:Oracle, DB2, Microsoft SQL Server 2000, MySQL, PostgreSQL, HypersonicSQL oder als Application-Server BEA WebLogic, IBM Websphere Application Server, JBoss, JonAS, Geronimo, SAP Web Application Server, GlassFish.

### Standardisierte Datenbasis

Die Personen- und Organisationsdaten werden analog zum **HR-XML** bzw. **HR-OCI**-Standard verwaltet, zu dem bereits eine Vielzahl von Herstellern wie z.B. SAP und Peoplesoft Schnittstellen anbieten. Auf diese Weise können diese Daten noch einfacher als bisher synchronisiert und so für die EmployeePages nutzbar gemacht werden.

#### **HR-XML**

Dabei bietet HR-XML eine wohl definierte und standardisierte XML-Datenstruktur, welche auf die Abbildung von Personendaten in Unternehmen spezialisiert ist. Definiert wird HR-XML von dem **HR-XML Consortium** und wird so von einer Instanz koordiniert und standardisiert.

#### **HR-OCI**

Da EmployeePages nicht nur die Daten einer Person, sondern speziell die Organisationsstruktur des Unternehmens visualisiert, baut die Datenbasis zusätzlich auf dem HR-OCI-Standard auf. Diese XML-Daten bilden die Organisationsstrukturen in einem Baum ab. Nun können die Verbindungen von Personen und Organisationseinheiten in sehr variabler und mächtiger Weise dargestellt werden. HR-OCI wurde von SAP in der derzeitigen Version 6.0 entwickelt und wird dort für die Präsentationsschnittstelle der Organisationsstruktur genutzt.

Das Datenmodell erlaubt somit die Darstellung klassischer hierarchischer Beziehungen (z.B. reports to, managed by) aber zusätzlich auch die Abbildung von Beziehungen zwischen Personen (is colleague, is assistant, is friend). Aber auch die Darstellung von Gruppen, wie z.B. Projektteams oder Arbeitsgruppen und deren Beziehungen zu Personen und Abteilungen ist möglich.

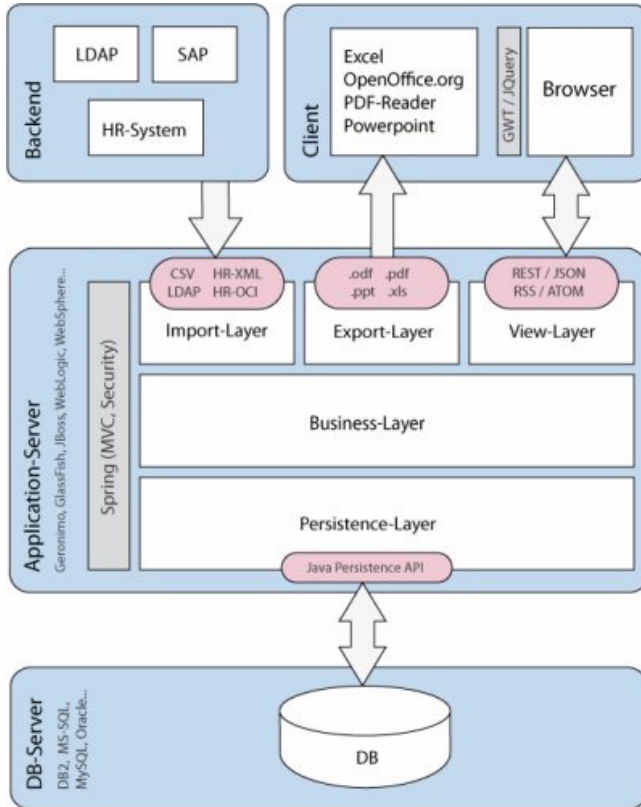
### Architektur

Um eine hohe Stabilität mit verbundener Flexibilität zu gewährleisten, sind die EmployeePages als klassische Multi-Tier-Applikation konzipiert worden. Die drei Applikationsschichten sind weitestgehend voneinander entkop-

## Employee Pages

Unternehmensinterne Transparenz

pelt, um eine logische wie physische Trennung zu ermöglichen. Im Sinne einer sauberen linearen Architektur greifen die Schichten ausschließlich unidirektional und linear, ohne einzelne Schichten zu „überspringen“, auf einander zu.



Die Entkopplung bezieht sich dabei nicht nur auf die Kommunikationswege, sondern ebenso auf das in jeder Schicht genutzte Datenmodell (Java-Klassenhierarchie), Exceptions und Ressourcen. Das eigentliche Wiring der Tiers wird dezentral über den Spring Application Context vorgenommen, der die genutzten Services (Dependencies) injiziert.

### Client Tier

Das Client Tier ist als Rich Internet Application mit dem **Google Web Toolkit (GWT)** realisiert und präsentiert sich deshalb vielmehr als Anwendung, die im Browser läuft, als als wirkliche Website, die mehrmals neu aufgerufen wird. Standards wie HTML und CSS gewähren die flexible Integration des Layouts an die Anforderungen an Unternehmensrichtlinien und Layout-Vorlagen. Zudem werden Technologien wie Ajax und entsprechend JavaScript genutzt, um die Optik und vor allem die Funktion der Seite auf die Möglichkeiten des Web 2.0 zu erweitern. Die Kommunikation mit den dahinterliegenden Serverschicht ist mittels des RPC Mechanismus des GWT realisiert, der über Ajax mit dem Server kommuniziert. Das führt dazu, dass die Seite nur ein einziges Mal geladen wird, was ein sehr performantes Frontend bietet. Trotz des hohen Einsatzes der Web 2.0 Technologien, werden auch ältere Browser, wie z.B. der Internet Explorer 6 unterstützt.

In der Client Tier Schicht wird mittels des MVP (Model View Presenter) Pattern, vorab jedes Layout erstellt, bevor es dann mit Daten befüllt wird, damit ist die konsequente Wiederverwendung von UI Elementen möglich, Zusätzlich zum GWT wird über alle Schichten hinweg, das Spring Security Projekt integriert, was eine konsequente Umsetzung der Security über alle Schichten erlaubt.

### Business Layer

Der Business Layer umfasst alle fachliche Logik der Applikation, z.B. die Schnellsuche sowie die erweiterte Suche nach Attributen wie Nachname, Vorname etc. sowie die Abfrage von Organisationen und/oder Unterorganisatio-

## Employee Pages

Unternehmensinterne Transparenz

nen. Der Business Tier exponiert diese Logik über eine wohldefinierte Schnittstellen nach außen.

Die fachliche Logik, die über die Servicefassade zugreifbar ist, ist grobgranular, d.h. sie umfasst in der Regel komplette Geschäftsvorfälle, die atomar in einer Transaktion ablaufen sollen. Die Transaktionssicherheit wird dabei von den Service-Implementierungen gewährleistet.

Intern arbeitet der Business Tier auf einer HR-XML kompatiblen Java-Klassenstruktur für die Detaildaten der Personen bzw. auf dem HR-OCI für die Organisationsstruktur. Damit ist es den EmployeePages möglich, eine native Schnittstelle zu diesen Standards anbieten zu können.

Eine weitere wichtige Aufgabe des Business Tiers liegt in der korrekten Transformation der Daten aus dem nachgelagerten Data Tier in das Business Model (HR-XML / HR-OCI).

### **Persistence Layer**

Die Persistenz-Schicht umfasst sämtliche Persistenzlogik, d.h. das nötige Wissen, wie Daten aus einer Datenquelle zugegriffen werden können. Diese Schicht stellt spezialisierte, feingranulare Zugriffsmethoden auf Basis eines eigenen Data Models zur Verfügung. Das bedeutet insbesondere, dass der Persistence Layer keinerlei Kenntnis über das Business Model / HR-XML bzw. die konkret zu erbringenden fachlichen Methoden hat.

Die Zugriffe werden technisch durch JPA-Hilfsklassen durchgeführt, welche sich wiederum auf JPA-Mappings stützen. Die vorgenommenen Mappings ordnen Klassen des Data Models Tabellen im relationalen Modell zu.

### **Schnittstellen**

Die EmployeePages bieten vielfältige Möglichkeiten, sich mit Datenquellen zu verbinden und Daten auszutauschen. So können z.B. CSV-Dateien zum Datenabgleich herangezogen werden. Zudem kann ein im Unternehmen eingesetzter Directory-Server für die Synchronisation genutzt werden. Die EmployeePages sind aber auch mit der HR-OCI-Schnittstelle von SAP kompatibel.

### **LDAP Anbindung**

Steht eine LDAP-Anbindung zur Verfügung, so ist einerseits die Authentifizierung und Autorisierung per LDAP möglich. Zudem können aber auch Personen und Organisationsdaten über diese Schnittstelle ausgetauscht werden.

### **SAP-Anbindung**

Über die Schnittstelle HR-OCI 6.0 ist die Anbindung eines SAP-Systems möglich. Dabei ist es komfortabel möglich, vor allem auch die organisatorische Struktur des Unternehmens mit den EmployeePages abzubilden. HR-OCI schöpft in dem SAP-System die Funktionalitäten des Objekt und Data Providers (OADP) und von SAP-Query aus und extrahiert somit die Daten aus dem Organisationsmanagement und der SAP Personalverwaltung. Die neue Version 6.0 der HR-OCI-Schnittstelle garantiert zudem die Kompatibilität zu den SAP-Systemen auf lange Sicht.

### **Listen- und Detailexport**

Der Client bietet die Möglichkeit, aktuelle Ansichten per Knopfdruck in eine Datei, z.B. einem Excel-Sheet oder eine vCard zu speichern. So können schnell und unkompliziert Listen von Abteilungen oder Suchergebnissen erstellt und im weiteren Arbeitsablauf genutzt werden. Durch die vCard ist zudem die Synchronisation mit dem Adressbuch, z.B. in Outlook oder dem Handy möglich.

## Weitere Informationen

## Employee Pages

Unternehmensinterne Transparenz

Weitere Informationen und eine Online Demo finden Sie auf  
[www.employee-pages.de](http://www.employee-pages.de)

Sollten Sie noch Fragen haben, kontaktieren Sie uns direkt.

TIMETOACT Software & Consulting GmbH  
Im Mediapark 2  
50670 Köln

Tel.: +49 221 973 43 0  
Tel.: 0700 TIMETOACT  
Fax: +49 221 973 43 20  
Mai: Info@TIMETOACT.DE